

Gemeente Gingelom

Jeuk

DE GROEI BOOG

Veilige school- routes in een oogopslag



oktober 2009

Stappen - Trappen - Openbaar - Prive



Het STOP-principe

Sinds enige jaren heeft de gemeente Gingelom resoluut gekozen voor duurzame mobiliteitsoplossingen. Een duurzaam mobiliteitsbeleid is geen anti-autobeleid, maar een beleid dat vertrekt vanuit het STOP-principe: **voorrang voor voetgangers (Stappers), fietsers (Trappers) en collectief vervoer (Openbaar vervoer)**. Pas daarna komt Privévervoer.

Waarom een schoolbereikbaarheidskaart (SBK)?

Veilig, aangenaam en milieuvriendelijk naar school, daar is het om te doen. Misschien wist jij nog niet wat de veiligste routes voor fietsers en voetgangers van en naar school zijn? Op deze kaart vind je ze gemakkelijk terug. Te voet of met de fiets via veilige en autoluwe invalswegen naar school, parkeren op veilige plaatsen. Jij doet toch ook mee? Zoek op de schoolbereikbaarheidskaart uit hoe jij de school veilig kan bereiken. Vergeet ook niet de tips en de regels door te nemen.

Hoe lees je de schoolbereikbaarheidskaart?

In de legende verwijzen de groene wegen naar veilige wegen, op deze wegen is er minder autoverkeer en is het veilig om te trappen en te stappen. De gestippelde groene wegen duiden de trage wegen aan: deze wegen zijn al dan niet verhard en autoverkeer is hier verboden of niet mogelijk. Deze vormen dus een ideaal alternatief voor fietsers en voetgangers.

De oranje wegen zijn dan weer net iets minder geschikt om te trappen en te stappen, ze zijn vaak niet voorzien van een fietspad en de hoeveelheid doorkomend verkeer ligt beduidend hoger dan op groene wegen. Rode wegen zijn best te vermijden, ze zijn gevaarlijk om te stappen of te trappen. Rond de schoolomgevingen is de zone 30 aangeduid met een blauwe kleur.

Schoolbereikbaarheidskaart

Voetgangers - Stappers

◆ Voetgangers stappen in de eerste plaats op de voetpaden, verhoogde bermen of de plaatsen die voor hen zijn voorbehouden en aangeduid met een verkeersbord. Als die er niet zijn, mogen ze ook op gelijkgrondse bermen, parkeerzones en fietspaden stappen; fietsers hebben hier wel voorrang! Je mag dan ook links op de rijbaan lopen, zoveel mogelijk tegen de kant.

◆ Moet je oversteken? Maak dan zoveel mogelijk gebruik van **(be)veilig(d)e overstekplaatsen**: bij een zebepad, aan verkeerslichten, bij een gemachtigd opzichter of agent.

◆ Als er een zebepad is binnen de 30 meter, dan ben je verplicht dat te gebruiken. Volgens de wegcode heb je daar voorrang, maar maak altijd oogcontact met de aankomende bestuurders zodat je zeker weet dat die je gezien hebben en steek pas over als het duidelijk is dat ze zullen stoppen.

◆ Als er geen zebepad is, steek je loodrecht over als er geen verkeer aankomt. Altijd links, rechts en terug links kijken voor je oversteekt! Kies een veilige plaats, bijvoorbeeld niet in een bocht, op een helling of tussen geparkeerde auto's.

◆ Als je bij een verkeerslicht oversteeft, kijk dan goed of de voertuigen die rechts afslaan je gezien hebben (ze hebben meestal groen samen met de voetgangers). Als het rood wordt terwijl je al aan het oversteken bent, dan mag je gewoon doorstappen tot aan de overkant.

◆ Skateboards, skeelers, steps, rolstoelen, ... vormen een nieuwe categorie voertuigen en worden voortaan voortbewegingstoestellen genoemd. Als ze niet sneller dan stapvoets rijden, moeten de gebruikers ervan de regels volgen die van toepassing zijn voor de voetgangers. Als ze sneller rijden dan stapvoets, dan zijn de regels voor fietsers van toepassing.



Schoolbus - Openbaar vervoer

◆ De schoolbus stopt en vertrekt aan de grote groen poort in het Schoolstraatje. Om een vlotte doorgang te krijgen van de schoolbus is het belangrijk dat er niet geparkeerd wordt in het Schoolstraatje zodat de schoolbus steeds vlot kan inrijden.

◆ Op de bus is er begeleiding voorzien. De begeleider staat in voor de veiligheid van de kinderen bij het instappen. De begeleider blijft op de bus. De ouders dragen de volledige verantwoordelijkheid tot het kind 's morgens is opgestapt en zodra het kind is uitgestapt.

◆ Stap rustig in en uit de bus.

◆ Als je zit doe je onmiddellijk je gordel aan en blijf je zitten tot de bus stilstaat en je moet afstappen.

◆ Steek nooit vlak voor of achter een stilstaande bus over.



Fietsers - Trappers

◆ Leerlingen die met de fiets komen, dienen hun fiets te plaatsen in de daarvoor bestemde fietsstalling. Ook de fietsen van de kleuters worden hier gestald.

◆ Het is verboden te fietsen op de speelplaats, zowel voor de kleuters als het lager onderwijs.

◆ Het witte licht vooraan en het rode licht achteraan moeten aanwezig zijn en in werking zijn als het donker is en in alle omstandigheden wanneer het niet meer mogelijk is duidelijk te zien op een afstand van 200 meter.

◆ De verlichting, die ook in knipperstand mag werken, moet niet meer op de fiets zelf aangebracht worden. Ze mag ook op de kleding, boekentas, ... aangebracht worden.

◆ Draag een fietshelm en zorg er ook steeds voor dat je fiets technisch in orde is. Controleer regelmatig de banden, remmen, ...

◆ Om veiligheidsredenen mogen de fietsers als eerst de school verlaten.



Automobilist - Privévervoer

◆ Hou de nabije schoolomgeving autoluw. Parkeer je verderop op een veilige parking waar je de zachte weggebruikers niet hindert. Dat kleine eindje stappen, maakt alles zo veel veiliger en is goed voor je gezondheid.

◆ De autogordel is verplicht voor jong en oud. Geef als bestuurder het goede voorbeeld en kijk of alle passagiers veilig vastgeklikt zitten voor je vertrekt. Kinderen moeten altijd de gordel dragen of in een aangepast zitstelsel zitten.

◆ Vervoer niet meer passagiers dan toegestaan: evenveel als er zitplaatsen/gordels in de auto zijn.

◆ Wees extra oplettend voor fietsers of voetgangers in de schoolomgeving, bijvoorbeeld bij het afslaan, als je je portier opent of bij manoeuvres. Stop altijd voor zebepaden wanneer voetgangers willen oversteken.

◆ Laat passagiers uitstappen aan de kant van de stoep. Leer hen oplettend te zijn voor stappers en trappers vooraleer ze het portier openen.

◆ Ouders die leerlingen met de wagen naar school brengen of komen ophalen, dienen te parkeren langs de Houtstraat met de rijrichting mee, bij vertrek dien je de rijrichting te volgen d.w.z. dat je je auto niet mag omkeren. Het Schoolstraatje kan 's morgens gebruikt worden om de kinderen af te zetten indien de bestuurder de wagen niet verlaat. Het Schoolstraatje doet dan dienst als Kiss & Ride zone.

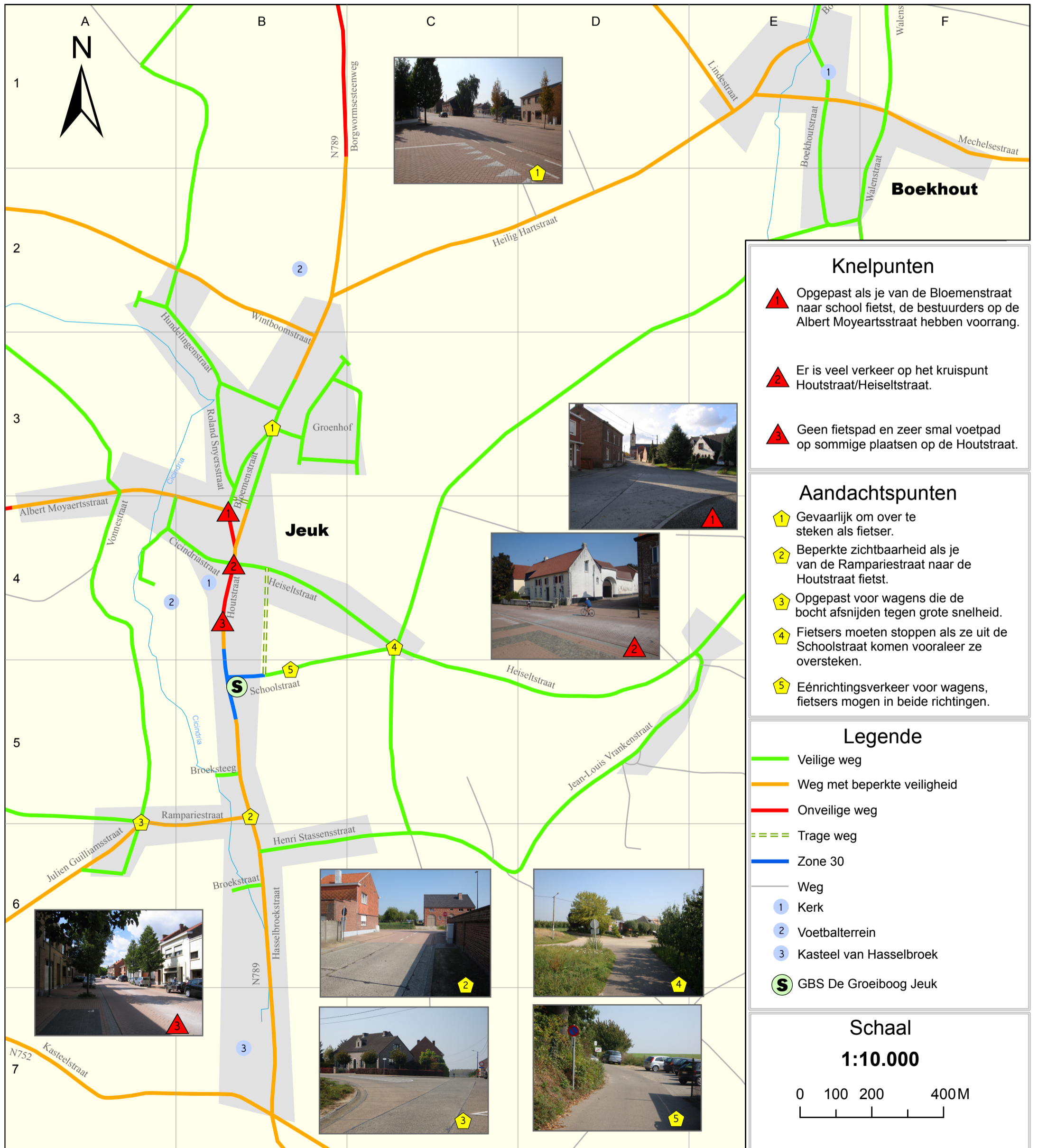
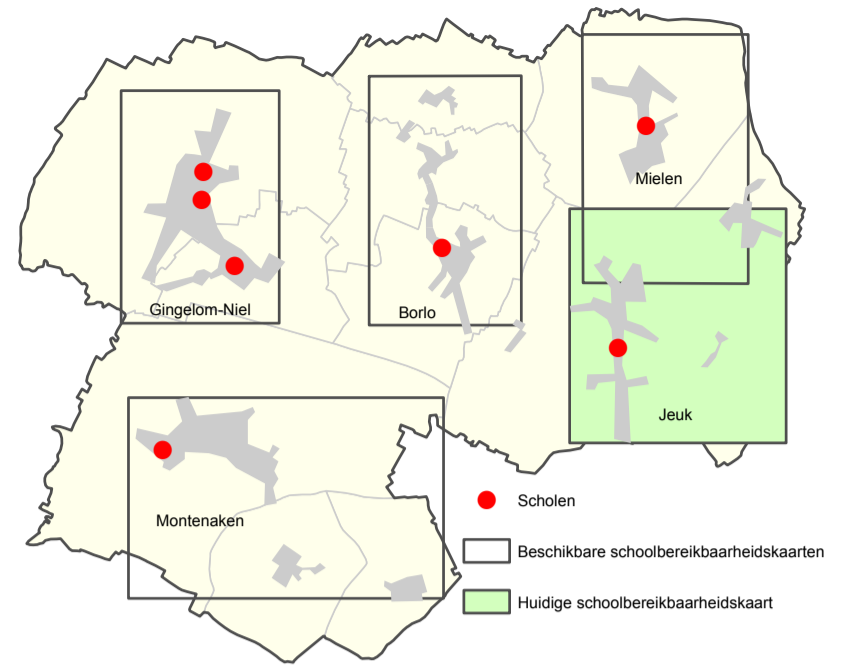
◆ Respecteer ALTIJD de Zone 30!

OPGELET! Parkeer nooit op voet- of fietspaden. Parkeer niet op verhoogde verkeersplateaus. Anders breng je de veiligheid van de zachte weggebruiker in gevaar.

Schoolbereikbaarheidskaart Jeuk

DE GROEIBOOG

S GBS De Groeiboog
Kleuterafdeling en Lager Onderwijs - Jeuk
Houtstraat 117
3890 Jeuk



Knelpunten

- 1** Opgepast als je van de Bloemenstraat naar school fietst, de bestuurders op de Albert Moyaertsstraat hebben voorrang.
- 2** Er is veel verkeer op het kruispunt Houtstraat/Heiseltstraat.
- 3** Geen fietspad en zeer smal voetpad op sommige plaatsen op de Houtstraat.

Aandachtspunten

- 1** Gevaarlijk om over te steken als fietser.
- 2** Beperkte zichtbaarheid als je van de Rampariestraat naar de Houtstraat fietst.
- 3** Opgepast voor wagens die de bocht afsnijden tegen grote snelheid.
- 4** Fietzers moeten stoppen als ze uit de Schoolstraat komen vooraleer ze oversteken.
- 5** Eénrichtingsverkeer voor wagens, fietsers mogen in beide richtingen.

Legende

- Veilige weg
- Weg met beperkte veiligheid
- Onveilige weg
- - - Trage weg
- Zone 30
- Weg
- 1** Kerk
- 2** Voetbalterrein
- 3** Kasteel van Hasselbroek
- S** GBS De Groeiboog Jeuk

Schaal

1:10.000

